

COSTRUIRE

## SALIRE CON STILE

Un elemento strutturale che caratterizza la casa al quale l'interior design presta sempre maggiore attenzione

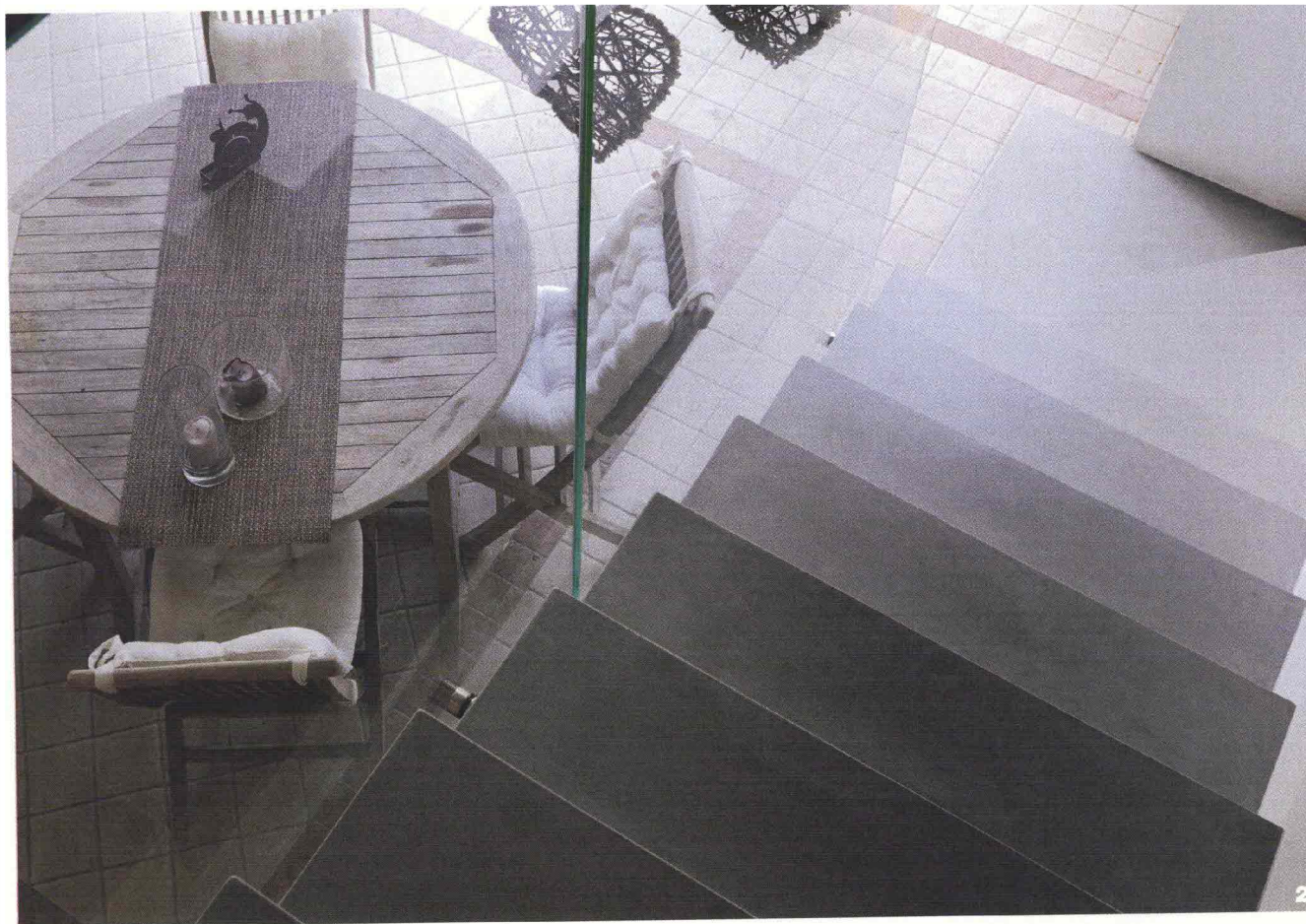
di PAOLA PIANZOLA

**AR Design Studio:**

nella ristrutturazione di una villa inglese, lo studio AR firma il progetto su misura di una scala luminosa e leggera, con gradini in legno di abete sbiancato e parapetto in cristallo temperato. (foto Martin Gardner)

**ASCENDING WITH STYLE**

INTERIOR DESIGN IS PAYING INCREASING ATTENTION TO A STRUCTURAL ELEMENT THAT CHARACTERIZES THE HOME



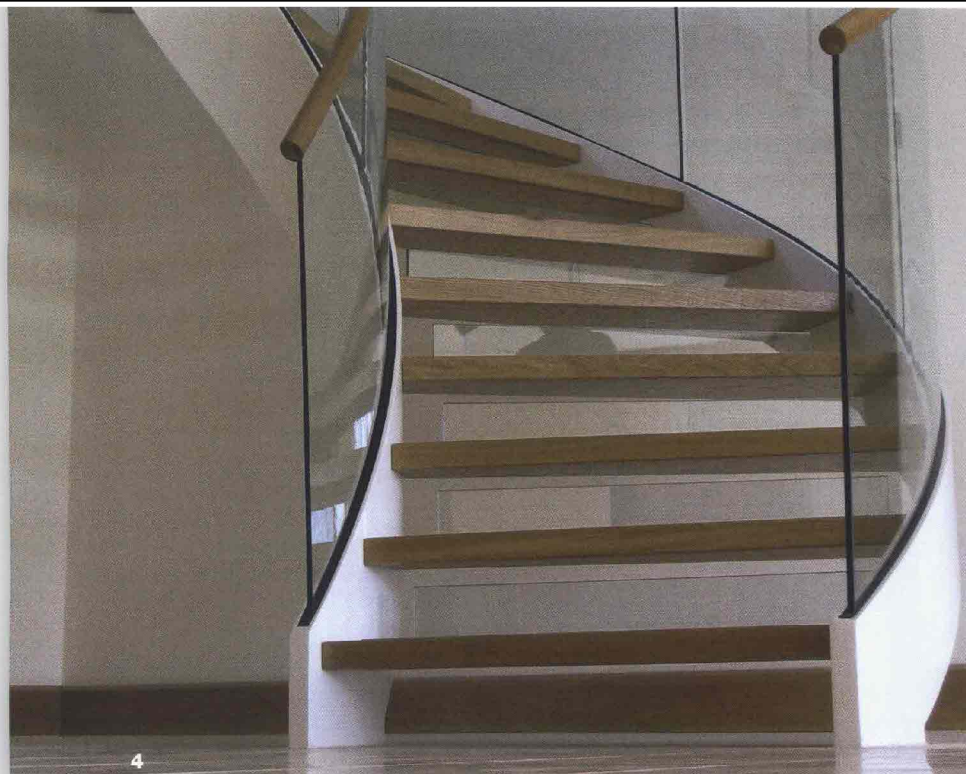
2

**2. IdealWork:** scala con rivestimento in Microtopping per creare raffinate superfici materiche e continue, con soli 3 mm di spessore; un materiale che può rivestire scale e pavimenti, pareti in cartongesso o in muratura. **3. Interbau:** leggerezza contrapposta alla compattezza dei muri in calcestruzzo per una scala progettata con l'arch. Gianluca Montanari di MGGStudio; i gradini in ferro, rivestiti con resina spatolata, sono inseriti in un fascione a muro e si autosostengono con un effetto a sbalzo. La ringhiera è un'unica lastra in vetro applicata alle teste dei gradini senza collegamento ai solai.

Sospesa, a sbalzo, rettilinea, a chiocciola, elicoidale o scatolata, costruita in opera e disegnata su misura o prefabbricata, la scala rappresenta per un progettista di interni un'importante occasione per caratterizzare un ambiente risolvendo un'esigenza funzionale essenziale. Collegamento tra i diversi livelli della casa, la scala diventa uno snodo importante, un manufatto da progettare con grande cura soprattutto se si ristruttura una residenza modificandone l'assetto planimetrico. Nel panorama produttivo italiano ci sono diverse aziende specializzate nella progettazione e produzione di scale, tutte accomunate da una preziosa matrice artigianale. Perché produrre scale è un'operazione che non può prescindere da un approccio taylor made, anche per i prodotti di serie. È un elemento che unisce la tecnologia industriale e la progettazione ad hoc molto personalizzata. In questa ottica, l'analisi in loco del vano scala e il dialogo con il committente

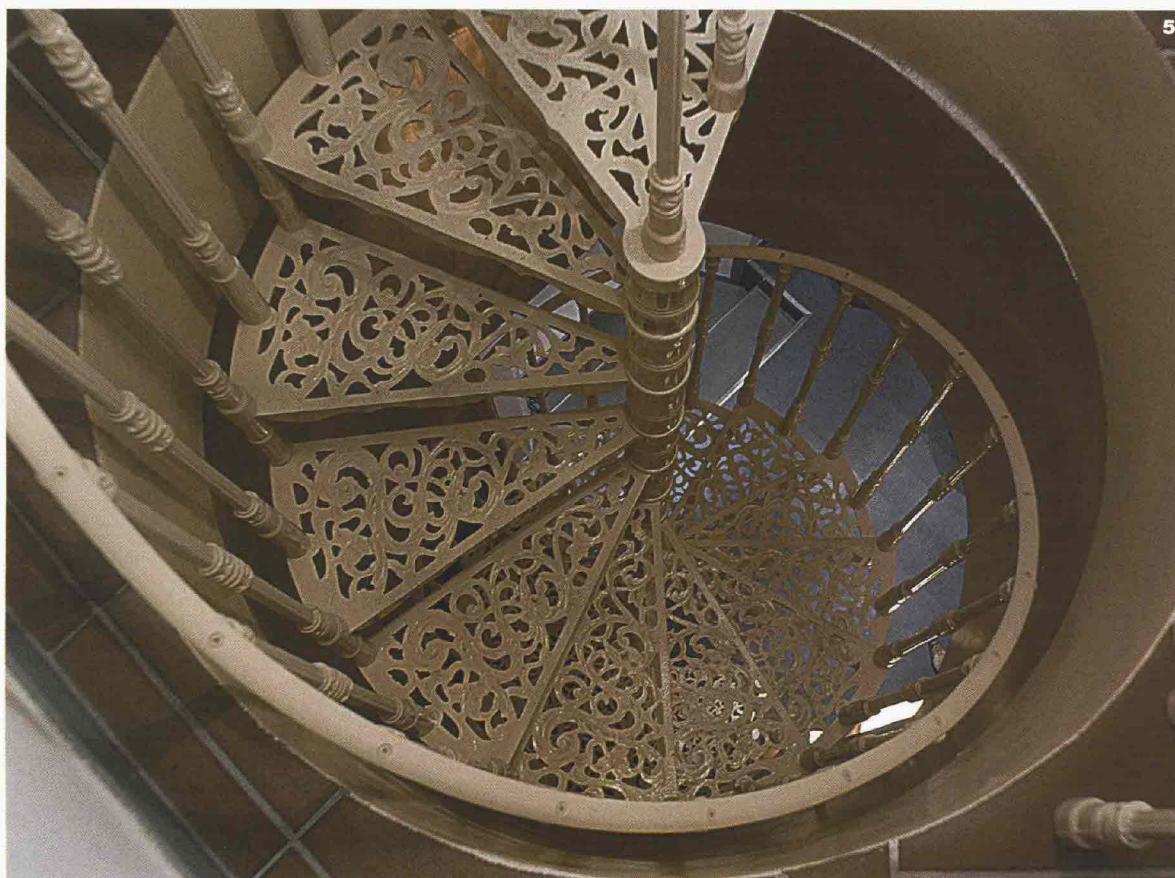


3



**4. Fusco:** Pulsar, scala elicoidale in legno e vetro. L'azienda si avvale della collaborazione di vetriere, tappezzerie e falegnamerie, per rendere il prodotto finito un elemento personalizzato e unico.

**5. Ghise Artistiche Toscane:** la scala Bractea è disponibile nel diametro 100 cm, 120 cm e 140 cm. L'alzata varia da 18 cm a 23 cm e viene definita in fase di progettazione così come il verso di rotazione e il numero di colonnini da posizionare su ogni gradino. **6. Spazio Legno Venezia:** scala per soppalco in multistrato di acero, verniciatura con velatura bianca e strati del materiale a vista. Progetto arch. Markus Hennig e arch. Lorenzo Pesola (foto Sandro Galante). **7. Maximus Arredi:** con l'attuale guida della designer Daniela Iraci, un'azienda storica specializzata anche nella creazione di ringhiere in ferro battuto, che si configurano come manufatti che vanno oltre il recupero delle forme classiche. **8. Rizzi Scale:** le scale in legno sono realizzate su misura a partire da un diametro esterno di cm 110 fino ad un massimo standard di cm 300. I parapetti possono essere in legno multistrato piegato con finitura bi-facciale o in varie tipologie di ringhiere in acciaio.





per capirne desideri e aspettative, è un momento fondamentale per la realizzazione di una scala. Al di là della forma e della struttura, a caratterizzarla è il materiale scelto per la finitura della superficie dei gradini.

"La scala è un complemento d'arredo evoluto in grado di adattarsi allo stile di un ambiente e di chi lo abita" - dice Emiliano Delfini, titolare di Nativa. La versatilità della materia strutturale, le esigenze e le ispirazioni più varie fanno da sfondo alla scelta di finiture, lavorazioni, cromie. Per i nostri prodotti, l'acciaio della struttura viene tagliato e, all'occorrenza, piegato, modellato, calandrato, forato, svasato e verniciato (lucido o satinato) con il metodo artigianale della lavorazione sartoriale. E, struttura a parte, tutte le nostre

VILLE&CASALI 51



9

**9. Nativa:** scala a sbalzo con gradini a filo muro in faggio spazzolato sbiancato con tappo di copertura che sottolinea il passaggio del parapetto in vetro temperato attraverso le pedate. Elementi di sostegno in acciaio inox.

**10. Gobbetto:** scala rivestita con resina Dega Art decorata verde con polveri metalliche con finitura a spessore Poliepo, un rivestimento speciale per laccare pavimenti e superfici con l'effetto di una colata vetrificata. Le alzate sono sempre in Dega Art in finitura satinata.

scale per interni – rette, a chiocciola, elicoidali – sono personalizzabili con una vasta gamma di materiali.”

I materiali per il rivestimento dei gradini possono contribuire a rendere la scala parte integrante della casa, seguendo un'idea di continuità come nel caso dei materiali cementizi o del legno, della cromaticità decisa e vivace della resina dei rivestimenti a pavimento che continuano sulle scale. Ma si può anche scegliere di creare uno stacco formale, giocando sulle trasparenze del cristallo, sul corten e sugli effetti ruggine oggi di tendenza per un tocco industrial all'arredo, sul valore iconico della ghisa, un metallo che si presta alla realizzazione delle classiche scale a chiocciola monomateriche caratterizzate da un look evergreen dai richiami liberty.

52 VILLE&CASALI

